

19 Owocnica jabłkowa (*Hoplocampa testudinea* Klug.)

19.1 Systematyka:

Rząd - błonkoskrzydłe (*Hymenoptera*)
Rodzina - pilarzowate (*Tenthredinidae*)

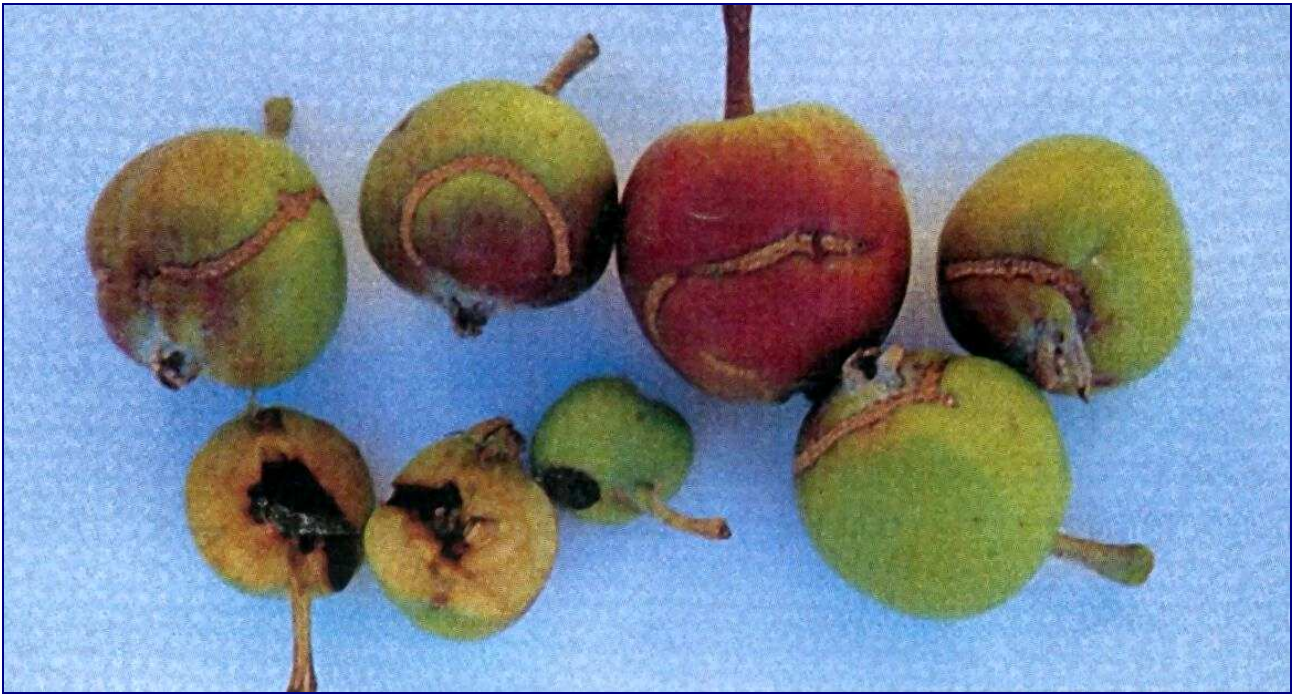
19.2 Biologia i krótki opis szkodnika:

Zimują larwy w glebie, w kokonach. Wylot owadów dorosłych rozpoczyna się tuż przed kwitnieniem jabłoni. Samice nacinają pokładetkiem skórę kielicha kwiatowego i tam składają pojedyncze jaja. Jedna samica składa 50-100 jaj. Larwy wylęgają się w czasie opadania płatków kwiatowych, wgryzają do zawiązków i wyjadają je. Po zniszczeniu jednego zawiązka larwa przechodzi do następnego, niszcząc 2-5 zawiązków. Wyrosnięte larwy opuszczają zawiązki i schodzą do gleby. Owad dorosły długości około 6-7 mm, jest barwy żółtej z brązowo-czarnym rysunkiem. Posiada 2 pary błoniastych skrzydeł. Larwa jest biała z brązową głową, długości do 18 mm.

19.3 Opis uszkodzeń (zdjęcie):

Uszkodzone młode zawiązki mają małe okrągłe otwory z wydostającymi się z nich gruzelkowatymi odchodami o zapachu pluskwy. Uszkodzone zawiązki opadają w czasie opadu czerwcowego. Część larw żeruje w zawiązkach płytko pod skórą owocu tworząc blizny, które następnie korkowacieją. Blizny takie opasują cały owoc.





19.4 Metodyka wykonania obserwacji:

Odławianie owadów dorosłych na białe pułapki lepowe. Pod koniec zielonego (skala BBCH 56) lub na początku różowego pąka kwiatowego (skala BBCH 57) zawieszać na drzewach białe pułapki lepowe do odłowu owadów dorosłych. Pułapki należy przeglądać co 2-3 dni, notując każdorazowo liczbę odłowionych osobników.

19.5 Progi szkodliwości i terminy zabiegów:

20 odłowionych owadów dorosłych średnio na 1 pułapkę w okresie od wywieszenia do końca kwitnienia (skala BBCH 67). Zwalczanie wykonuje się pod koniec opadania płatków kwiatowych danej odmiany (skala BBCH 67). Termin określenia strat: podczas czerwcowego opadania zawiązków (skala BBCH 73) określa się procent zawiązków całkowicie zniszczonych przez owocnicę jabłkową, a podczas zbioru owoców (skala BBCH 87) procent owoców z bliznami.