

22 Paciornica gruszowianka (*Contarinia pirivora* Ril.)

22.1 Systematyka:

Rząd – muchówki (*Diptera*)

Rodzina – pryszczarkowate (*Cecidomyiidae*)

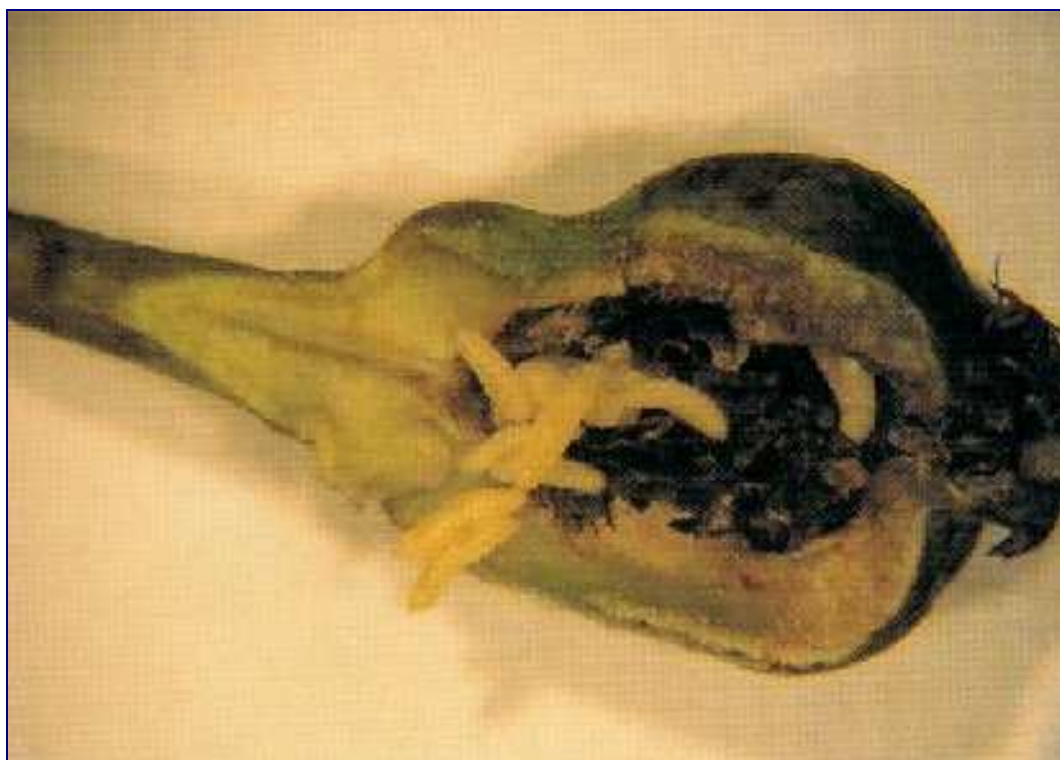
22.2 Biologia i krótki opis szkodnika:

Zimują larwy w kokonach, płytko pod powierzchnią ziemi. Lot muchówek rozpoczyna się na początku fazy zielonego pąka kwiatowego grusz i trwa zazwyczaj kilka dni (maksimum wylotu trwa 3-5 dni, cały lot 8-14 dni). W tym czasie samice składają jaja do nierozwiniętych pąków kwiatowych, przeciętnie po 15-20 jaj do jednego. Wylęgające się larwy wgryzają się do zawiązków i tam żerują przez około miesiąc, półtora. Po zakończeniu rozwoju i opuszczeniu zawiązków zagrzebują się w glebie gdzie pozostają do wiosny kolejnego roku lub jeszcze następnego.

Owad dorosły to mała, 2-3 mm muchówka o długich nogach, paciorkowatych czułkach i szaro-cytrynowym odwłoku. Jaja białe, wydłużone, niewidoczne „gołym okiem”. Larwy długości 2-3 mm, białe, beznogie. Poczwarzka wolna, w kokonie ziemnym.

22.3 Opis uszkodzeń (zdjęcia):

Żerujące wewnątrz zawiązków owocowych larwy powodują zahamowanie ich wzrostu i charakterystyczne deformacje. Zasiedlone zawiązki są beczułkowate. Po ich przekrojeniu widoczne są liczne larwy i ślady ich żerowania. Później zawiązki czernieją i opadają.





22.4 Metodyka wykonania obserwacji:

Na początku czerwca (skala BBCH 72) przejrzeć po 10 zawiązków z 20 losowo wybranych drzew (razem 200) i policzyć zawiązki uszkodzone przez paciornicę gruszowiankę. Obserwacje wykonać oddzielnie dla każdej odmiany grusz, ponieważ są duże różnice w ich zasiedlaniu przez tego szkodnika. Najsilniej uszkadzane są odmiany grusz późno kwitnące np. 'Faworytka', 'General Leclerc' i 'Triumpf Packhama'.

22.5 Progi szkodliwości i terminy zabiegów:

Skala BBCH 72 - 10% uszkodzonych zawiązków. Zwalczanie wykonać wiosną następnego roku w okresie maksimum wylotu muchówek tzn. po kilku dniach trwania fazy zielonego pąka kwiatowego grusz (skala BBCH 56).

Optymalny termin określania szkód i wartości strat: skala BBCH 72.