

## 5 Kwieciak malinowiec (*Anthonomus rubi* (Herbst))

### 5.1 Systematyka:

Rząd - chrząszcze (Coleoptera)

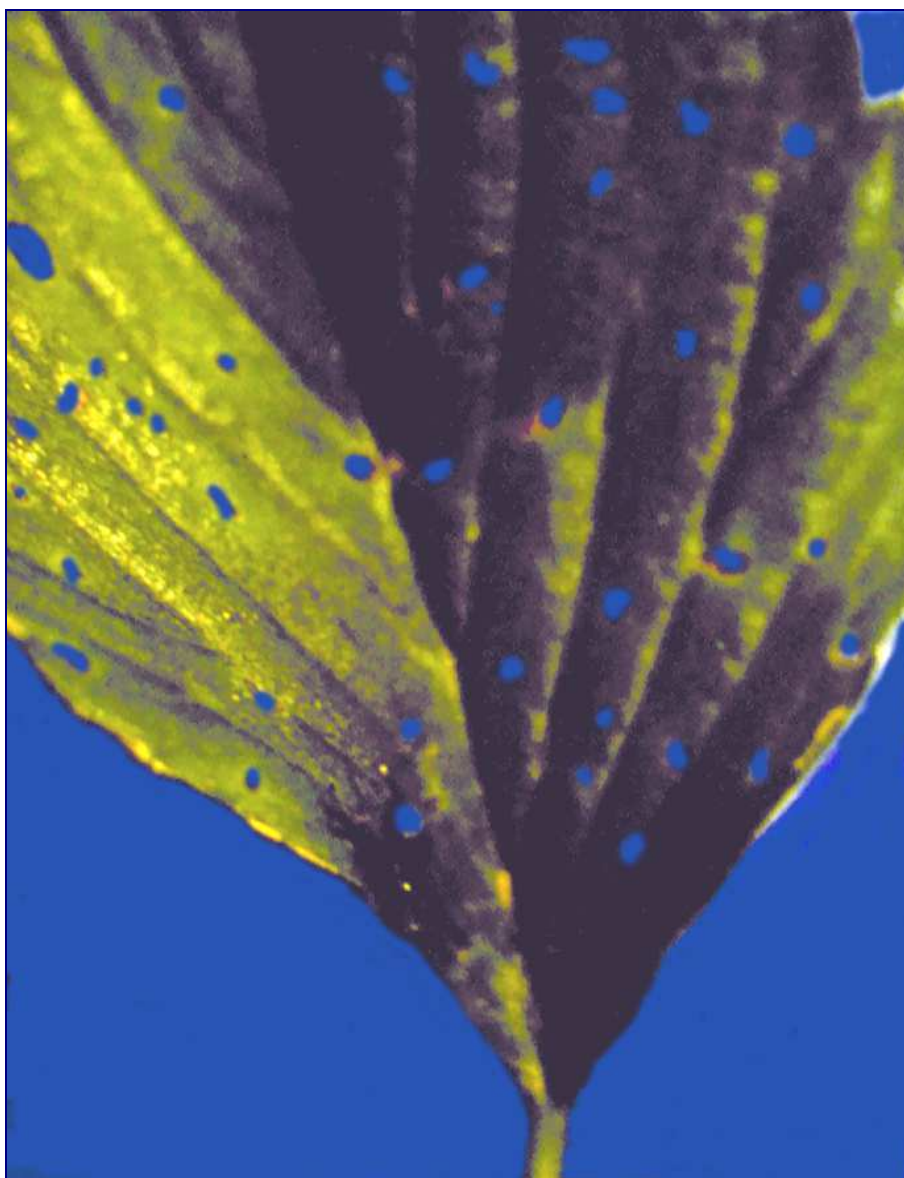
Rodzina - ryjkowcowate (Curculionidae)

### 5.2 Biologia i krótki opis szkodnika:

Zimują chrząszcze w glebie i resztkach roślinnych. Wiosną, (zwykle około połowy kwietnia) przed kwitnieniem truskawki, opuszczają kryjówki zimowe i żerują na liściach, żywiąc się ich tkanką. Po rozluźnieniu się pąków kwiatowych w kwiatostanach, samice składają jaja do pąków kwiatowych. Jedna samica składa około 60 jaj. Wylęgłe larwy żerują w pąkach i tam przechodzą cały rozwój larwalny, a następnie przepoczwarczają się. Pod koniec zbioru owoców pojawiają się młode chrząszcze, przez krótki okres żerują na liściach i schodzą na zimowanie. Chrząszcz czarny, długości około 4 mm, z długim, cienkim ryjkiem. Jajo owalne, długości około 0.6 mm, larwa brudnobiała, wygięta w podkówkę, długości do 3-4 mm, z ciemniejszą głową.

### 5.3 Opis uszkodzeń (zdjęcia):

Wiosną na liściach wyjedzone owalne, niewielkie, około 1 mm, dziurki. Szypułka pąka kwiatowego podcięta. Pąki kwiatowe zwisają na roślinie, a następnie opadają na ziemię. Jajo, larwa i poczwarka w pąku.





#### **5.4 Metodyka wykonania obserwacji:**

Strząsanie chrząszczy z kwiatostanów na podstawioną płytkę średnicy 12-15 cm, np. szalkę Petriego lub jasną podstawkę pod doniczkę. Można też w rzędach roślin umieszczać białe tablice lepowe do odłowu chrząszczy. Strząsać chrząszcze przed kwitnieniem (skala BBCH 57-59) i na początku kwitnienia (skala BBCH 60-61) z losowo wybranych 200 kwiatostanów (4 próby po 50 kwiatostanów, po 1 z rośliny) na płytkę i liczyć znalezione osobniki szkodnika.

#### **5.5 Progi szkodliwości i terminy zabiegów:**

2 strząśnięte chrząszcze z 200 kwiatostanów w danym terminie.  
Zabieg zwalczający wykonuje się przed kwitnieniem i ewentualnie na początku kwitnienia.