



AROMIA BUNGII

Faldermann, 1835



Fot. Tim Haye, eppo.int



Aromia bungii (AROMBU) – <https://gd.eppo.int>

Ryzyko fitosanitarne: **wysokie**
Niepewność diagnozy: **średnia**
Wymagania fitosanitarne: **podlega obowiązkowi zwalczania w krajach Unii Europejskiej**



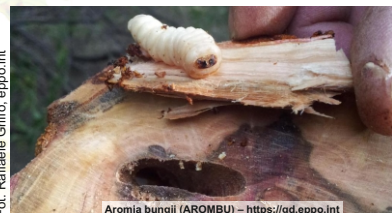
Fot. Matteo Maspero, eppo.int

Aromia bungii (AROMBU) – <https://gd.eppo.int>

Owad dorosły *A. bungii*

Charakterystyka

Chrzążecz należący do rodziny kózkowatych (Cerambycidae). Ciało o długości 22–38 mm, wydłużone, niebieskoczarne, błyszczące, z charakterystycznym jaskrawoczerwonym przedpleczem, na którym po bokach znajduje się para mocnych kolców. Czułki są jednolicie czarne, równie długie lub nieco dłuższe niż ciało. **Jaja** białawe, podługne, cylindryczne, o długości około 2 mm. Wyrosnięte **larwy** są żółtobiałe, ich długość dochodzi do 42–52 mm, brązowa głowa jest wciągnięta w rozszerzone przedplecze. **Poczwarka** typu wolnego, jasnożółta, ciemnieje wraz z rozwojem, o długości 22–38 mm, nogi i czułki podwinięte. **Cykl rozwojowy**: 2–4 lata, w zależności od klimatu. *Aromia bungii* przejawia wyższą aktywność i szybsze tempo rozwoju w wyższych temperaturach.



Fot. Raffaële Girfo, eppo.int

Aromia bungii (AROMBU) – <https://gd.eppo.int>

Larwa *A. bungii*

Rośliny żywicielskie

Drzewa i krzewy rodzaju *Prunus* spp., m.in.: śliwy, wiśnie, brzoskwinie, morele i gatunki ozdobne tego rodzaju. Może również zasiedlać orzech (*Juglans* spp.), kasztanowca (*Castanea* spp.), oliwkę (*Olea* spp.) i topolę (*Populus* spp.).



Fot. Raffaële Girfo, eppo.int

Aromia bungii (AROMBU) – <https://gd.eppo.int>

Żerowisko larw *A. bungii* w pniu drzewa

W przypadku zaobserwowania lub podejrzenia obecności szkodnika należy o tym fakcie niezwłocznie poinformować najbliższą jednostkę Państwowej Inspekcji Ochrony Roślin i Nasiennictwa.
<http://piorin.gov.pl/>



AROMIA BUNGII

Faldermann, 1835



Przekrój pnia drzewa z widocznymi chodnikami larwalnymi *A. bungii*



Trociny u podstawy drzewa wyrzucone przez larwy *A. bungii*

Objawy występowania

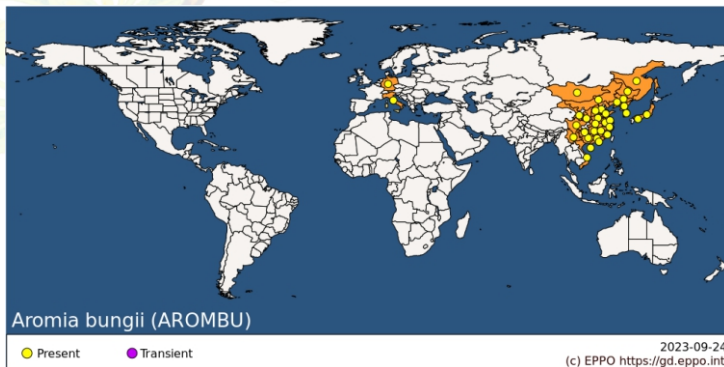
Samice *A. bungii* składają jaja w szczelinach kory. Z jaj wylęgają się larwy, które drążą w pniu i grubszych gałęziach długie (50–60 cm), spłaszczone w przekroju korytarze, powodując osłabienie drzew. Larwy mogą przetrzymać nawet 3 razy. Już po kilku dniach od wyklucia larwy wyrzucają na zewnątrz trociny o zabarwieniu czerwonym i odchody, które można zaobserwować u podstawy pnia. Ich objętość wzrasta wraz ze wzrostem larw. Larwy przepoczwarczają się w kolebce poczwarkowej na końcu korytarza i wychodzą na zewnątrz przez otwory wylotowe. Dorosłe chrząszcze żerują na korze młodych gałęzi i owocach. Przy dużym nasileniu *A. bungii* może powodować zamieranie całych sadów.

Sposób rozprzestrzeniania

Najważniejszą drogą rozprzestrzeniania *A. bungii* jest transport towarów, zwłaszcza materiału szkółkarskiego, drewna i produktów drzewnych, wliczając w to materiały opakowaniowe (DMO). Lokalnie chrząszcze mogą przemieszczać się, wykonując niewielkie przeloty (2–3 km w sezonie).

Zasięg występowania

Chrząszcz *A. bungii* pochodzi z północno-wschodniej Azji. Występuje w Chinach, Japonii, Korei, Mongolii i na Tajwanie. Jego pojedyncze ogniska stwierdzono w krajach europejskich, na terenie Włoch i Niemiec.



Analiza Zagrożenia Agrofagiem (PRA) w Polsce
<https://www.plantquarantine.pl/pl/pr/1683.html>
e-mail: kwarantanna@iorpib.poznan.pl

Materiały opracowane w ramach dotacji celowej z budżetu państwa na rok 2023, na realizację zadania pn. „Monitorowanie i analiza nowych zagrożeń fitosanitarnych ze strony organizmów szkodliwych dla roślin”.