



POPILLIA JAPONICA

Newman, 1841

Popilia japońska



Fot. Maurizio Pavesti



Fot. Maurizio Pavesti

Ryzyko fitosanitarne: **wysokie**
Niepewność diagnozy: **średnia**
Wymagania fitosanitarne: **podlega obowiązkowi zwalczania w krajach Unii Europejskiej**

Charakterystyka

Chrzęszcz należą do rodziny żukowatych (Scarabaeidae).

Dorosłe osobniki osiągają do 11 mm długości oraz 7 mm szerokości, samica jest zazwyczaj większa od samca.

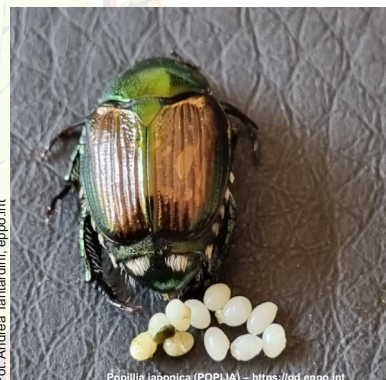
Głowa, tułów oraz odwłok barwy zielonej o metalicznym połysku. Odnóża miedzianozielone, natomiast pokrywy miedzianobrazowe. Na odwłoku znajdują się białe pęczki włosków, które wystają przy brzegach pokryw. **Jaja** owalne, kremowobiałe do przezroczystych o długości 1,5 mm.

Larwa w typie pędraka, zgięta w kształt litery C, biała z brązową głową, o długości około 3 cm, pokryta długimi włoskami, posiada trzy pary nóg. Spędza całe życie w glebie, tam również się przepoczwarza. **Poczwar**ka kremowa do brązowej, osiąga 14 mm długości i 7 mm szerokości.

Cykl rozwojowy: trwa od 1 do 2 lat, w zależności od warunków klimatycznych.

Rośliny żywicielskie

Popillia japonica jest polifagiem żywiącym się ponad 300 gatunkami roślin zielnych i drzewiastych. Preferowane rośliny żywicielskie to m.in.: klon (*Acer* spp.), leszczyna (*Corylus* spp.), soja zwyczajna (*Glycine* max), jabłoń (*Malus* spp.), rośliny rodzaju *Prunus*, róża (*Rosa* spp.), jeżyna i malina (*Rubus* spp.), wierzba (*Salix* spp.), winorośl (*Vitis* spp.) oraz kukurydza zwyczajna (*Zea mays*).



Fot. Andreea Tantaradina, eppo.int

Popillia japonica (POPILIA) – <https://igd.eppo.int>

Owad dorosły i jaja *P. japonica*



Fot. David Cappasert, Bugwood.org

UGA5343064

Larwa *P. japonica*



Fot. Martino Buonopane, eppo.int

Popillia japonica (POPILIA) – <https://igd.eppo.int>

Poczwarka *P. japonica*

W przypadku zaobserwowania lub podejrzenia obecności szkodnika należy o tym fakcie niezwłocznie poinformować najbliższą jednostkę Państwowej Inspekcji Ochrony Roślin i Nasiennictwa.
<http://piorin.gov.pl/>



POPILLIA JAPONICA

Newman, 1841

Popilia japońska



Fot. Martino Buonpane, eppo.int

Chrząszcze *P. japonica* żerujące na liściu winorośli



Fot. Jim Baker, Bugwood.org

Dorosłe osobniki żerujące na kwiecie róży

Objawy występowania

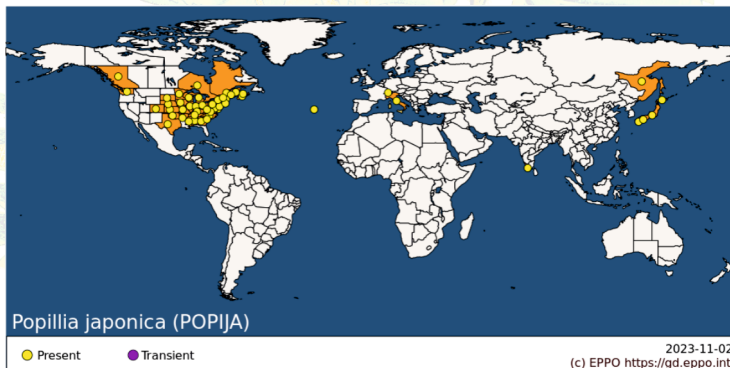
Dorosłe chrząszcze składają jaja w glebie. Larwy całe życie spędzają pod ziemią, żywiąc się materiałą organiczną i korzeniami (głównie traw). Często bardzo silnie uszkadzają rośliny, powodując żółknięcie i zasychanie traw. Dorosłe chrząszcze żerują głównie na liściach, wyjadają niewielkie otwory w blaszkach liściowych, ostatecznie pozostawiając jedynie główne nerwy. Uszkodzone liście brązowieją i zasychają. Owady mogą również zjadać płatki kwiatów (np. róż) oraz owoce (np. malin). Żerowanie odbywa się zazwyczaj gromadnie, począwszy od wierzchołka rośliny ku jej dołowi.

Sposób rozprzestrzeniania

Rozprzestrzenianie się owadów *P. japonica* następuje w sposób naturalny poprzez przeloty dorosłych chrząszczy. Możliwe jest również rozwlekanie jego stadiów przedimaginalnych wraz z glebą lub przesyłkami pochodzącymi z miejsc występowania agrofaga.

Zasięg występowania

Popillia japonica to gatunek pochodzący z Azji. Jego naturalny zasięg obejmuje Japonię oraz Rosyjski Daleki Wschód. Został zawleczony do Ameryki Północnej. W Europie jego obecność stwierdzono w Portugalii (Azory), Włoszech, Szwajcarii oraz odłowiono go w Holandii i Niemczech.



Analizy Zagrożenia Agrofagiem (PRA) w Polsce
<https://www.plantquarantine.pl/pl/pr/1683.html>
e-mail: kwarantanna@iorpib.poznan.pl

Materiały opracowane w ramach dotacji celowej z budżetu państwa na rok 2023, na realizację zadania pn. „Monitorowanie i analiza nowych zagrożeń fitosanitarnych ze strony organizmów szkodliwych dla roślin”.