



RHAGOLETIS POMONELLA

Walsh, 1867

Nasionnica jabłkówka



Fot. Joseph Berger, Bugwood.org



5402797

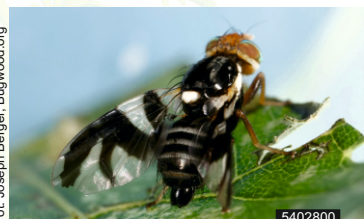
Ryzyko fitosanitarne: **wysokie**
Niepewność diagnozy: **średnia**
Wymagania fitosanitarne: **podlega obowiązkowi zwalczania w krajach Unii Europejskiej**

Charakterystyka

Rhagoletis pomonella to muchówka należąca do rodziny nasionnicowatych (Tephritidae). **Ciało** czarne, dorosłe samice mają około 5,2 mm długości i rozpiętość skrzydeł 9,3 mm, samce są nieco mniejsze. Posiada krótkie czułki i parę przezroczystych skrzydeł z czarnymi pasami ułożonymi w charakterystyczny zygzakowaty kształt. Na tułowiu występuje charakterystyczna biała tarczka, a wzdłuż tułowia i na odwłoku poprzeczne, białe paski. **Jaja** są białe, gładkie, podługne, o długości około 0,73 mm. **Larwy** eliptyczne, zwężające się ku przodowi, beznogie, białawe lub kremowe, o długości około 7 mm. **Poczwarka** kremowa, eliptyczna, typu wolnego, przyjmuje postać bobówki. Stadium zimującym są poczwarki. Szkodnik preferuje umiarkowane temperatury i wysokie opady. **Cykl rozwojowy**: trwa 1 rok, w nielicznych przypadkach pojawiają się 2 pokolenia w jednym sezonie.

Rośliny żywicielskie

Pierwotną rośliną żywicielską był głóg (*Crataegus* spp.), a obecnie szkodnik żeruje przede wszystkim na jabłoniach (*Malus* spp.). Może rozwijać się w owocach wielu innych roślin z rodziny różowatych (Rosaceae), m.in. moreli, śliw, wiśni (*Prunus* spp.), róż (*Rosa* spp.), zarówno w uprawach sadowniczych, jak i dziko rosnących.



Fot. Joseph Berger, Bugwood.org

5402800

Owad dorosły *R. pomonella*



Fot. Wee L. Yee, eppo.int

Rhagoletis pomonella (RHAGPO) – <https://gd.eppo.int>

Larwa
R. pomonella



Fot. Wee L. Yee, eppo.int

Rhagoletis pomonella (RHAGPO) – <https://gd.eppo.int>

Poczwarka
R. pomonella

Fot. New York State Agricultural Experiment Station, Bugwood.org



UGA1949059

Jabłko uszkodzone przez
R. pomonella

W przypadku zaobserwowania lub podejrzenia obecności szkodnika należy o tym fakcie niezwłocznie poinformować najbliższą jednostkę Państwowej Inspekcji Ochrony Roślin i Nasiennictwa.

www.gov.pl/web/piorin



Ministerstwo Rolnictwa
i Rozwoju Wsi



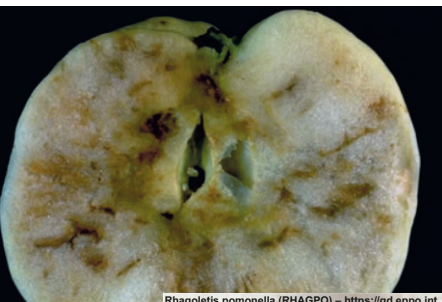
INSTYTUT OCHRONY ROŚLIN
PAŃSTWOWY INSTYTUT BADAWCZY



RHAGOLETIS POMONELLA

Walsh, 1867

Nasionnica jabłkówka



Rhagoletis pomonella (RHAGPO) – <https://gd.eppo.int>

Fot. E.H. Glass, eppo.int

Objawy obecności *R. pomonella* w miąższu jabłka



UGA1243013

Fot. Whitney Cranshaw, Bugwood.org

Jabłka zasiedlone przez *R. pomonella*

Zasięg występowania

Szkodnik został dotychczas stwierdzony wyłącznie w Ameryce Północnej.

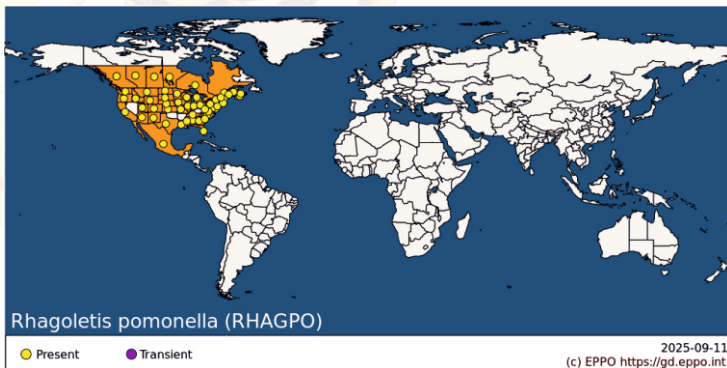
Jest szeroko rozpowszechniony w Kanadzie i USA, występuje również w Meksyku.

Objawy występowania

Dorośle owady żywią się pyłkiem i nektarem różnych kwiatów. Samice składają jaja pod skórka owoców, pozostawiając na nich jasne plamki spowodowane nakłuciami, wokół których tworzą się przebarwienia. Z jaj wykluwają się larwy żerujące w miąższu owoców przez 2–5 tygodni, zanieczyszczając go, przyspieszając jego dojrzewanie i opadanie. Dojrzałe larwy wydostają się z owoców i przechodzą do gleby, gdzie się przepoczwarzają i zimują – tylko nieliczne wylatują tego samego lata. Uszkodzone owoce całkowicie tracą wartość handlową.

Sposób rozprzestrzeniania

Nasionnica jabłkówka może przelecieć w ciągu roku niewielkie odległości – około 230 m, rzadziej 1,5 km. Może być zawleczona z miejsc występowania na inne kontynenty wraz z transportem towarów. Głównym zagrożeniem są zasiedlone przez larwy owoce oraz rośliny do sadzenia z glebą zawierającą poczwarki.



Analizy Zagrożenia Agrofagiem (PRA) w Polsce

<https://www.plantquarantine.pl/pl/pr/1683.html>

e-mail: kwarantanna@iorpib.poznan.pl

Materiały opracowane w ramach dotacji celowej z budżetu państwa na rok 2023, na realizację zadania pn. „Monitorowanie i analiza nowych zagrożeń fitosanitarnych ze strony organizmów szkodliwych dla roślin”. Zaktualizowano w 2025 r.